

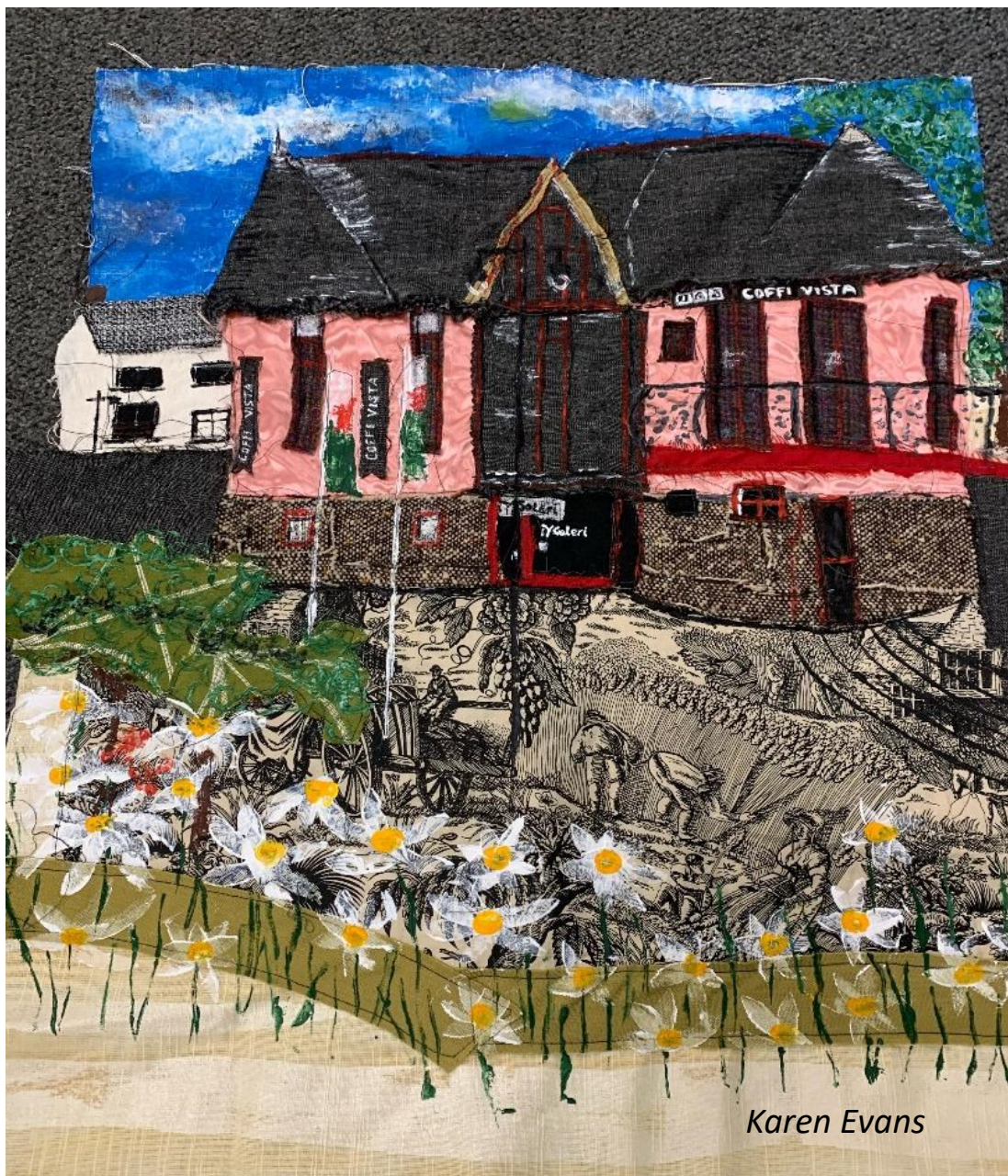
Cwmni

Papur Sir Caerffili: Cwm Aber, Ebwy, Rhymini a Sirhywi

Rhifyn 261

Pris £1

Mis Chwefror 2024



Karen Evans

Caffi Vista

Cafwyd gwrthdystio grymus fore Sadwrn, 13eg o Ionawr ar faes parcio'r Twyn yng Nghaerffili wrth i dros 300 o bobl fynegi eu hanfodlonrwydd am benderfyniad y Cyngor Bwrdeistref Sirol i gau'r caffi poblogaidd, Caffi Vista'r dref. Deallwn, hefyd, bod dros 2,000 o bobl wedi arwyddo deisyb ar-lein a nifer dda wedi ymateb drwy gyfryngau cymdeithasol yn gwrthwynebu bwriad y cyngor. Un pwynt llosg yw'r ffaith bod y staff wedi derbyn notis i orffen cyn bod y cyngor wedi cynnal ymgynghoriad cyhoeddus.

Bydd cau'r caffi yn peryglu dyfodol Y Galeri, siop sy'n darparu gwasanaeth yn y Gymraeg wrth werthu cardiau a swfeniriau Cymreig. Mae grwpiau siarad Cymraeg hefyd wedi bod yn cyfarfod yn rheolaidd yn y caffi i fynyr grisiau ac felly bydd colli'r caffi a'r siop yn ergyd i ddarpariaeth y Gymraeg yn y dref. Mae pryder, hefyd y bydd y toiledau cyhoeddus yn gorfod cau.

Dywed y Cyngor yn y bwletin 'On Line', "Ar hyn o bryd, mae'r Cyngor yn talu mwy na £100,000 y flwyddyn o arian cyhoeddus i gau'r bwllch yng nghyllideb Coffi Vista. Dros y 5 mlynedd diwethaf mae'r ganolfan wedi cael cymhorthdal o fwy na hanner miliwn o bunnoedd o arian cyhoeddus.

"Onid yw'r Ganolfan Groeso yn bwysig? Yn flaenorol, roedd yr adeilad yn cael ei ddefnyddio fel canolbwynt gwybodaeth i dwristiaid, ond dros y blynyddoedd diwethaf mae wedi symud tuag at ddod yn siop goffi amser llawn, gan ddarparu dim ond ychydig o'r cyfleusterau gwybodaeth i dwristiaid yr oedd yn eu cynnig yn y blynyddoedd blaenorol."

Mae rhyw obaith y bydd y sawl a fydd yn prynu'r adeiladau, efallai, yn gallu diogelu'r ddarpariaeth hon.

Llun o waith Karen Evans, Y Galeri, sydd ar glawr y papur.



Y Galeri

Cardiau lluniau cerfluniau cardiau cyfarch cardiau post
ffotograffau a chelfyddyd gain

Gwasanaeth yn y Gymraeg

Mae'r Galeri dan y Coffi Vista ganol Caerffili

Kazev67@gmail.com

PWYLLGOR a SWYDDOGION

Cadeirydd: Robert Dutt

Trysorydd: Meirion Powell: mpowell0@yahoo.com

Golygydd: Ben Jones benamarycwmni@yahoo.com 02920 862428 07891916046

Ysgrifennydd: Marian Fairclough faircloughmarian@gmail.com 02920885151

Golygydd Lluniau: Mary Jones **Cynorthwy-ydd:** Jan Penney **Cofnodion:** Ann Lewis

Gweplyfr/ Face book:  Papur Bro Cwmni

Y Pwyllgor: Eirlys Thomas, Dilys Williams a Helen Nuttall

Gwefan: [Menter Iaith Sir Caerffili.cymru/](http://MenterIaithSirCaerffili.cymru/) 

e-bost: Golygydd@papurcwmni.cymru/ benamarycwmni@yahoo.com

Argraffir gan Tower Print,



*Ariennir yn
rhannol gan
Lywodraeth
Cymru*

Y Delynores Bethan Watson

Roedd aelodau Clwb Cerddoriaeth Cwm Rhymini wrth eu bodd yn croesawu'r delynores Bethan Watson o Fargod i'w plith un prynhawn Sadwrn y llynedd. Mae nifer ohonom yn cofio Bethan, merch Elvert a Yvonne Watson, yn mynychu ein hysgolion Cymraeg. Aeth o Ysgol Gymraeg Gilfach Fargod i Ysgol Gyfun Cwm Rhymini. Ac yn Ysgolion Cymraeg y sir cychwynnodd ei haddysg gerddorol. Bethan Roberts, athrawes offerynnol deithiol, a'i cyflwynodd i'r delyn yng Nghwm Rhymini. Un arall a fu'n hwb iddi oedd Eleri Darkins.

Aeth Bethan ymlaen wedyn i ennill gradd yn y Coleg Cerddoriaeth a Drama Brenhinol yng Nghaerdydd. Yno



daeth dan ddylanwad Meinir Heulyn ac felly yn derbyn ei haddysg drwy gyfrwng y Gymraeg. Tra yn y coleg roedd Bethan yn aelod o Gerddorfa Symffoni Conservatoire yno a chymerodd ran mewn dosbarthiadau meistri gyda thelynorion amlwg fel Isabelle Perrin, Caryl Thomas a Frances Kelly.

Profodd ei hymweliad ag Ystrad Mynach yn brofiad melys a chofiadwy. I agor perfformiad y prynhawn cafwyd Pedair 'Waltz' o Gymru a Bethan yn gosod her i'w chynulleidfa, drwy ofyn iddynt geisio enwi'r pedair tŷn a chwaraewyd. Yn yr un modd gwahoddwyd y gynulleidfa i ymuno â chanu medlai 'Blas y Nadolig' - a chafwyd ymateb bywiog hefyd!

Cafodd y telynor Cymraeg enwog, John Thomas, Pencerdd Gwalia, sylw priodol y prynhawn hwnnw. Chwaraeodd

Bethan ei drefniant hyfryd o Bugeilio'r Gwenith Gwyn ac yna, agor ail ran ei rhaglen gyda Tros y Garreg. Ymhlith yr hanesion anecdotaidd oedd ganddi oedd yr un am John Thomas yn gadael am Lundain yn delynor ar yr offeryn teir-res. Ond yn y ddinas fawr trodd at delyn bedalau. Ac mae'n debyg i hynny ypsetio Ledi Llanofwr yn fawr a hithau mor ddigyfaddawd ynglŷn â phethau Cymreig.

Yn ychwanegol i'r arlwy hyfryd, cyflwynodd Bethan y gerddoriaeth mewn dull cartrefol hawdd ei deall gyda dogn dda o hiwmor. Roedd ganddi bwt ar gyfer bron pob cyfansoddwr. Ymhlith y rhain oedd Benjamin Britten, Adriano Sanginto, F.J. Nadermann ac Alphonse Hasselmans. A chafodd rhai o'r sawl a fu'n trefnu rhai o'r darnau sylw hefyd, megis Meinir Heulyn, Henriette Renié a Susan McDonald a Lindsay Wood. Roedd cydbwysedd hyfryd rhwng darnau poblogaidd, fel Phantom of the Opera ac Arabesque Debussy ar y naill law a chyflwyno darnau oedd yn newydd i'r gynulleidfa, fel y Baroque Flamenco ar thema Jean-Jacques Rousseau.

Dyrchafwyd Bethan yn aelod o Orsedd Beirdd Ynys Prydain yn 2011, pan gafodd ei derbyn yn aelod o Urdd Cerddor yn Eisteddfod Genedlaethol Wrecsam a'r Fro. Ei henw yn yr Orsedd yw Telynores Mair. Mae hi wedi perfformio gyda nifer o gerddorfeydd ac yn fwyaf hapus pan yn gweithio gyda Cherddorfa Symffoni Jersey. Dychwelodd yno yr haf yma fel rhan o'u cyfres o gyngherddau dan arweiniad Hilary Davan Wetton. Yn ddiweddar bu Bethan yn perfformio yng Ngŵyl Telynau Wight fel rhan o'u cyfres dathlu'r ddegfed gylchwil.

Am dros ddeuddeng mlynedd mae Bethan wedi gweithio dros y gwneuthurwyr telynau enwog, Salvi Harps. Wedi i'r cwmni gael ei ad-drefnu ym Mhrydain, gwnaeth esgor ar her newydd drwy sefydlu'r Stiwdio Delynau. Yn 2019 a 2022 dyfarnwyd iddi ddeliwr y flwyddyn gan Delynau Salvi, Lyon & Healy.

Gallwn fod yn hyderus y bydd Bethan yn sicr o dderbyn gwahoddiad pellach i ddod atom – cyn bo hir, gobeithio!

A promotional graphic for 'the Harp Studio'. It features a QR code in the top left corner. The main text reads 'the Harp Studio' with a stylized harp icon above the word 'Harp', and the website 'www.theharpstudio.co.uk' below. Below this are logos for 'Salvi HARPS', 'LYON & HEALY Harps since 1840', 'Pilgrim HARPS', and 'Accusound Microphone Systems'. At the bottom, it says 'Follow us on Social Media:' with icons for Facebook, Instagram, YouTube, and Twitter. Contact details include 'info@theharpstudio.co.uk', '01633 67 55 88', and '1-2 Usk Street - Newport - Gwent - NP19 7BE'.

Colofn Dafydd Islwyn

Bu farw'r Parchedig Ddoctor R.Alun Evans, yr Eglwys Newydd, ddydd Sul, 20fed o Awst y llynedd. Mae gan ardal 'Cwmni' yr hawl i'w restru fel un a ddylanwadodd ar ddiwylliant Cwm Rhymni. Roedd yn un o arweinyddion llwyfan y Genedlaethol, Cwm Rhymni, Awst 1990. Cyn diwedd y ddegawd, ac yntau wedi ymddeol o'i swydd fel pennaeth y BBC ym Mangor yn 1995, derbyniodd alwad i fod yn weinidog eglwys Bethel (A), Caerffili. Ymddeolodd o'r swydd yn 2014. Yn ystod ei gyfnod fel gweinidog sefydlodd Eisteddfod y Cymoedd, cyfraniad nodedig. Bu'n gefnogol iawn tra roedd i gapel Calfaria(A), Greenfield Street, Bargod. Cefnogodd hefyd Gylch Llên Bro Elyrch.

Cofiw'n amdano fel gweinidog, darlledwr, arweinydd eisteddfodau, cyfrannwr cadarn i'r Pethe a chefnogwr brwd pêl-droed. Rhaid ychwanegu ei gyfraniad fel golygydd llyfrau ac awdur at y rhestr. Golygodd wyth gyfrol 'Rhwng Gŵyl a Gwaith' rhwng 1983 a 1990 a phedair cyfrol o 'Sglein' rhwng 1992 a 1995. Cyfrolau ydynt sy'n cynnwys sgysiau a ddarlledwyd ar raglen 'Rhwng Gŵyl a Gwaith' ar nosweithiau Sul rhwng 1970 a 1990 ac ar 'Sglein' o 1992 hyd 1995. Diddorol ydy'r ffaith i sgysiau gan bedwar llenor amlwg gael eu cynnwys yng nghyfrol un 'Rhwng Gŵyl a Gwaith' a chyfrol olaf 'Sglein'. Yn eu mysg, Islwyn Ffowc Elis ac Eigra Lewis Roberts.

O ddarllen ei gyfrol 'Stand By!', bywyd a gwaith Sam Jones a gyhoeddwyd yn 1998, dysgais lawer am hanes 'Ymryson y Beirdd'. Sam Jones, fel pennaeth cyntaf y BBC ym Mangor, gŵr mawr ei ddylanwad ar ddarlledu yng Nghymru hyd y dydd heddiw, a sefydlodd y rhaglen. Tyfodd hi yn un o raglenni pwysicaf Sam Jones a'r BBC a darlledwyd y rhaglen gyntaf ar y 24ain o Fawrth 1937. Ond ar 19eg o Ebrill 1938 darlledwyd 'Ymryson y Beirdd', fel y daethom i adnabod y rhaglen. Amharwyd ar rediad y rhaglen gan yr Ail Ryfel Byd. Ail-ddechreuwyd ei darlledu yn 1949 a bu'n rhedeg tan 1963.

Ym mis Hydref 1979 y dechreuwyd darlledu 'Talwrn y Beirdd' ar ffurf wahanol i'r Ymryson. Heddiw rwy'n ffraeo â fy hun am beidio â holi R.Alun Evans, a oedd yn aelod o staff y BBC ym Mangor ar y pryd, am hanes sefydlu'r rhaglen sy'n dal i gael ei darlledu. Bu ef yn aelod o dîm Talwrn y Beirdd, Tregarth, gyda Dafydd Whittle, Alwyn a Zora Evans ac eraill. Ceir peth o'u gwaith yng nghyfrol chwech a saith 'Talwrn y Beirdd' 1992 i 1994.

Dwy gyfrol bwysig arall gan R.Alun Evans ydy, 'Y Rhuban Glas - gwobr Dafydd Elis 1943 hyd 2000'. Cyfrol bwysig ydy 'Y Llwyd o'r Bryn 1963 i 2007' a gyhoeddwyd gyntaf yn 2008 ac a ddiweddarwyd y llynedd. Dwy gyfrol angenrheidiol i unrhyw un â diddordeb yn hanes dwy o brif gystadlaethau llwyfan y Genedlaethol. Yn y Genedlaethol yng Nghaerffili enillwyd Y Dafydd Elis gan y bariton Arthur O. Thomas, Glyn Ceiriog. Mezzo Soprano a enillodd yng Nghwm Rhymni, sef Meinir Jones-Williams, Llundain, ond yn enedigol o Gwmann, Llanbedr Pont Steffan.

Gan na sefydlwyd Gwobr Llwyd o'r Bryn tan y Genedlaethol yn Llandudno, nid oedd sôn am y gystadleuaeth yn 1950. Er mawr siom, ataliwyd hi yng Nghwm Rhymni, yr eilwaith yn ei hanes.

Ar raglen Dei Tomos, nos Sul 31ain o Hydref 2021 bu R.Alun Evans yn sgwrsio am ei hoff gerdd. Yn naturiol dewisodd "Yr Hen Gapel, Llanbryn-mair" gan Iorwerth C. Peate. Capel yn agos iawn at galon R.Alun Evans gan i'w dad Y Parchedig Robert Evans fod yn weinidog yno. Ar ôl gwranddo ar y sgwrs, es i ddarllen 'Bro a Bywyd: Iorwerth C. Peate (1901-82)' a olygwyd gan R.Alun Evans yn 2003. Cyfrol a ddylai gael ei darllen eleni o gofio bod yr Amgueddfa Werin yn Sain Ffagan, a sefydlwyd gan Dr Iorwerth C. Peate, yn dathlu ei phen-blwydd yn 75.

Mewn sawl maes fe wnaeth R.Alun Evans gyfraniad pwysig i'n diwylliant.



Llun: Eisteddfod y Cymoedd

Cofio Mary Evans,

Lôn y Gors, Caerffili

Un o ffenomenau rhyfeddol y deugain mlynedd diwethaf oedd y cynnydd rhyfeddol yn nifer y disgyblion a fu yn yr Ysgolion Cynradd Cymraeg, a bydd haneswyr y dyfodol yn siŵr o drafod beth oedd y ffactorau



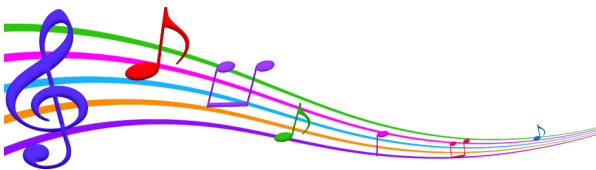
sylfaenol dros hyn. Bydd safon yr addysgu, ymddiriedaeth y rhieni na chafodd yr iaith Gymraeg ar eu haelwydydd, ond a fentrodd mewn ffydd i anfon eu plant i'r Ysgolion cyfrwng Cymraeg yn ffactor bwysig. Bydd llawer yn barod i enwi blaengarwch Mudiad Ysgolion Meithrin, ac mae'n siŵr y byddai swyddogion y Mudiad am gyfeirio sylw'r ymchwilwyr at bobl fel Mary Evans a'i chydweithwyr. Bu hyn, nid yn unig yn festri Tonyfelin, Caerffili, ond yn yr ymroddiad diflino gan lu o bobl debyg, gydag amryw ohonynt heb fod wedi eu magu ar aelwydydd Cymraeg eu hiaith. Roeddent yn frwdfrydig i gyflwyno'r Gymraeg i'r plant bach hyn, a'u cyfeirio i'r Ysgolion Cynradd Cyfrwng Cymraeg ledled y wlad. Cafodd uned feithrin Tonyfelin ei hadnabod ers tro fel 'Ysgol Feithrin Anti Mary'. Bu Mary yno am yn agos i ddeugain mlynedd yn cadw trefn ac yn sicrhau croeso i genedlaethau o blant, rhai ohonynt a ddaeth yn llawnder amser yn athrawon ysgolion cynradd ac uwchradd yn y fro. Bu Mary farw yn ystod mis Tachwedd a chynhaliwyd ei hangladd ar ddiwrnod cyntaf mis Rhagfyr. Daeth nifer deilwng

ynghyd i Donyfelin i gofio amdani, cyn teithio dros y mynydd i Amlogfa'r Ddraenen.

Merch o Abercynon oedd Mary, yn un o bump o blant i deulu o lowyr. Ar ôl gadael yr ysgol bu'n gweithio mewn siop ddillad, cyn gweithio fel gofalwraig plant mewn cartref meddyg. Yna cafodd brofiad yn gweithio gyda'r GPO, yr hyn sydd bellach yn gwmni BT. Yn y cyfnod hwn cyfarfu â'i phriod, Neil Evans, a ddaeth ymhen y rhawg yn heddwas. Daeth y ddau i fyw ar ôl priodi i Gaerffili, tref enedigol Neil, a daeth y ddau ynghlwm gyda'r ymgyrchu o blaid addysg Gymraeg. Ganwyd iddynt dau blentyn, Anthony a Michelle, a bu'r rheiny yn weithgar ar bwyllgor y rhieni a'r athrawon, yn yr ysgolion cynradd ac uwchradd lleol.

Fel gweddill y teulu, roedd Mary wrth ei bodd gyda chwaraeon, ac fe godai'n gynnar i nofio cyn mynd i'r gwaith. Roedd Neil yn amlwg yng Nghlwb Rygbi Caerffili, ac roedd Mary yn weithgar yn y gegin yno, beth bynnag oedd yr achlysur. Byddai wrth ei bodd yn dilyn sawl camp ar y teledu ac yn arbennig taflu dartiau. Roedd hefyd yn wniyddes fedrus ac yn mwynhau mynd dramor ar ei gwyliau. Cofir amdani fel gwraig wylaidd, gadarn a threfnus, yn llawn hwyl a gwasanaeth er lles eraill. Roedd yn fam-gu a roddodd bopeth y gallai i'w dwy wyres, Lili Mai a Gwenan Mair, a bydd llawer o deuluoedd yr ardal yn diolch am un a weithiodd yn egniol o blaid plant ym mhob sefyllfa. Braint oedd ei hadnabod a'i hystyried yn ffrind da.

Y Parchedig Denzil John



**CLWB CERDD
CWM RHYMNI**
Rhif Elusen: 1089092

Dydd Sadwrn, 17^{eg} o Chwefror

2:30

Canola Trio (cello, clarinet, piano)

Canolfan Gristnogol Ystrad Mynach CF82 7AF

Apêl Merched Dros Heddwch 1923-24

Cynhaliodd aelodau Merched y Wawr Cwm Rhymni gyfarfod yng Nghanolfan y Glowyr ar noson oer ym mis Ionawr. Braf iawn oedd croesawu aelodau newydd i'n plith, rhai ohonynt yn ddysgwyr, i wrando ar un o straeon mwyaf ysbrydoledig ein cenedl gan Dr Siân Rhiannon Williams, un sy' â'i gwreiddiau yn ddwfn ym mhridd daear Rhymni. Er yr oerfel tu allan, roedd y croeso yn wresog i Siân, un o ferched y cwm, un a

gyfrannodd yn helaeth at hybu hanes menywod Cymru.

Roeddem ni fel cynulleidfa, yn lled gyfarwydd ag amlinelliad hanes yr Apêl, sef menywod Cymru, yn dilyn y Rhyfel Byd Cyntaf, yn trefnu ymgyrch unigryw i hyrwyddo heddwch yn y byd. Roedd llawer o'r menywod hyn wedi dioddef trasiedi trwy golli meibion, tadau a brodyr yn ystod y rhyfel. Ond yng nghwmni Siân, fe ddysgon gymaint mwy am y stori anhygoel hon.

Esboniodd Siân iddi fod yn rhan o grŵp ymchwil y ddeiseb heddwch sydd wedi llunio'r gyfrol ddwyieithog, Yr Apêl / The Appeal (Y Lolfa, 2023) yn seiliedig ar ymchwil cyffrous iawn sy'n datgelu stori hynod oedd wedi mynd yn angof.

Clywsom fod ymchwil Siân yn bennaf wedi

ffocysu ar stori'r arolygydd ysgolion, Mary Ellis. Roedd o ddi-ddordeb arbennig i ni yng Nghwm Rhymni, i ddysgu mai gŵr Mary Ellis oedd Gwilym Davies, Bedlinog, sylfaenydd Neges Heddwch Plant Cymru.

Roedd Mary Ellis yn flaenllaw yn y gwaith o lunio'r ddeiseb i gefnogi'r Apêl. Soniodd Siân am y ffordd yr oedd hyn yn cael ei drefnu. Penodwyd trefnwyr lleol ym mhob sir drwy Gymru a Sir Fynwy. Roeddem, fel grŵp Merched y Wawr, wrth ein bodd yn gweld enwau'r menywod hynny a benodwyd i gasglu enwau yng Nghwm Rhymni. Clywsom am Mrs Edith Cole Jones o Fochriw a Miss Lilian Ethel Jones o Rymni. Diddorol oedd clywed Siân yn rhannu straeon am ei chysylltiadau personol â Lilian. Clywsom am y trefnwyr a'u timau o wirfoddolwyr yn crwydro o dŷ i dŷ, o fferm i fferm ac o gapel i gapel. Digwyddodd hyn yn ystod gaeaf oer 1923/1924, gan gasglu llofnodion gan ferched 18 oed a hŷn. Mae'n anhygoel meddwl, gan mlynedd yn ôl, eu bod wedi casglu cyfanswm o 390,296 o lofnodion a phe bai pob dalen o bapur wedi'u gosod allan yn fflat y byddent yn mesur saith milltir o hyd!

Gwnaed cist dderw arbennig i gludo'r ddeiseb yn barod ar gyfer ei thaith hir i America, lle byddai'n cael ei chyflwyno i ferched y wlad honno..

Aeth Mary Ellis allan i'r Amerig yn gyntaf i wneud y trefniadau ac yna cyrhaeddodd gweddill y ddirprwyaeth, sef Annie Hughes Griffiths, yr arweinydd, ac Elined Prys. Trefnwyd cinio mawreddog yng ngwesty'r Biltmore yn Efrog Newydd i gyflwyno'r ddeiseb i fenywod blaenllaw America. Roedd y rhain yn ymgyrchwyr heddwch a hawliau menywod. Roedd tua 400 yn bresennol, yn gynrychiolwyr clybiau a chymdeithasau menywod ar hyd a lled America a chyflwynwyd allwedi'r gist dderw iddynt.

Hwn oedd y prif achlysur a phen llanw'r daith, sef ei throsglwyddo i'r menywod dylanwadol hyn yn y gobaith y byddent yn hybu ffyrdd o ddatrys gwrthdaro rhyngwladol drwy ddiplomyddiaeth, yn hytrach na rhyfela. Roedd Cynghrair y Cenhedloedd eisoes wedi'i sefydlu ond nid oedd yr Unol Daleithiau wedi ymuno â hi.



Tu allan i'r Tŷ Gwyn yn Washington 1924
Cydnabyddir www.wcia.org



Wrth i ni ddathlu canmlwyddiant creu'r ddeiseb, mae'n hyfryd meddwl iddi ddychwelyd i Gymru ac erbyn hyn yn cael ei chadw yn y Llyfrgell Genedlaethol yn Aberystwyth ac yn y broses o gael ei digido. Mae'n bosib pori drwy'r cynnwys a gweld y ffurflenni a'r llofnodion sydd eisoes wedi eu digido. Mae'r ddeiseb mewn bocsys sy' ddim o angenrheidrwydd fesul ardal, felly mae gwahanol bentrefi ac ardaloedd Cwm Rhymni mewn bocsys ar wahân.

Roedd ein criw ni wedi dwlu pan ddangosodd Siân rai enghreifftiau, gan gynnwys Plantation Street, Rhymni, Oakfield Street, Ystrad Mynach a Raglan Road, Hengoed, ac roedd yn gyffrous fod rhai yn y gynulleidfa yn gyfarwydd â'r strydoedd hyn. Roedd Caroline Turner wedi byw yn Belmont, Raglan Road, sydd yn ymddangos ar y ddeiseb!. Gellir pori tudalennau'r ddeiseb ar wefan y llyfrgell: Deiseb Heddwch Menywod Cymru - Llyfrgell Genedlaethol Cymru.

Cyn y bydd yn bosib i'r cyhoedd chwilota enwau a chyfeiriadau ar y ddeiseb mae'n rhaid creu cronfa ddata. Mae menter i drawsgrifio cynnwys y ddeiseb yn digwydd ar hyn o bryd, drwy'r Academi Heddwch a'r Llyfrgell Genedlaethol. Maent yn awyddus i gael rhagor o wirfoddolwyr i drawsgrifio. Roedd Llinos a Nia wedi gwirfoddoli ac wedi dechrau ar y gwaith ac fe soniodd Llinos am y broses ac am rai o'i darganfyddiadau.

Os hoffech helpu, cysylltwch ag Academi Heddwch Cymru drwy ebostio: post@academiheddwch.org.uk

Diolch yn fawr i ti Siân, am rannu'r stori unigryw hon mewn ffordd mor ddiddorol.

Nia Parsons

Colofn y Siaradwyr Newydd

Blwyddyn Newydd Dda i chi i gyd! Ie, dw i'n gwybod ei bod hi'n fis Chwefror ond dyma'r tro cyntaf i ni gwrrdd yn 2024. Felly dyma hanes un o draddodiadau'r flwyddyn newydd.

Yn yr hen ddyddiau roedd plant yn mynd o gwmpas tai eu cymdogion i gasglu **Calennig** ar fore Dydd Calan neu fore cyntaf y flwyddyn newydd. Bydden nhw'n canu y tu allan i'r tŷ ac wedyn byddai pobl yn rhoi arian iddyn nhw. Dyma oedd y Calennig. Roedd rhai pobl yn mynd i'r banc i gael arian gyda dyddiad y flwyddyn newydd i'w roi i'r plant. Roedd caneuon arbennig ar gyfer casglu neu hel Calennig a dyma un ohonyn nhw. Roedd pob cân yn dymuno lwc dda yn y flwyddyn i ddod.

Calennig i mi, Calennig i'r ffon,
Calennig i'w fwyta'r noson hon;
Calennig i nhad am glytio fy sgidiau,
Calennig i mam am drwsio fy sanau.

Wel dyma'r dydd Calan, O cofiwch y dydd,
A rhoddwch galennig o'ch calon yn rhydd;
Dydd cyntaf y flwyddyn, os rhoddwch yn hael
Bydd bendith ar bob-dydd i chithau'n ddi-ffael.

Calennig i'r meistr, Calennig i'r gwas;
Calennig i'r forwyn sy'n byw yn y plas;
Calennig i'r gŵr, Calennig i'r wraig;
Calennig o arian i bob ysgolhaig.

*traddodiadau : traditions cymdogion : neighbours calennig : a new year gift casglu / hel : to collect
y flwyddyn i ddod : the year to come clytio / trwsio : to repair yn rhydd : freely bendith : a blessing
yn ddiffael : without fail gwas : servant morwyn : maidservant ysgolhaig : scholar*

Ann Lewis

Ysgrifennu eich hanes CHI?

Does dim dwywaith taw un o ryfeddodau'r ganrif ddiwethaf yng Nghymru yw cynnydd rhyfeddol addysg gyfrwng Cymraeg yn ein cymoedd ni. Yn yr ardal hon, ganrif yn ôl, iaith hen bobl oedd y Gymraeg. Prin iawn oedd y rhieni fyddai'n trosglwyddo'r iaith i'w plant, a'r disgwyl oedd y byddai'r iaith yn marw gyda'r hen do. A marw wnaeth tafodiaith y cymoedd, y Wenhwyseg honno sydd i'w chlywed yn ein henwau lleoedd - er nid ar ein strydoedd bellach.

Ond mae'r Gymraeg yn fwy na'i thafodieithoedd, er mor bert yw'r rheiny, ac fe ddaeth yr iaith yn ôl i'n bro ar ffurf newydd, sef y Rhydfeleneg, iaith yr ysgolion Cymraeg arloesol hynny a sefydlwyd yn ystod y 1950au a'r 1960au. Nid ar chwarae bach oedd sefydlu'r ysgolion hynny: roedd gofyn llythyru, ymgyrchu, deisebu, dadlau, protestio, darbwylo cynghorwyr lleol a swyddogion addysg fel ei gilydd, delio gyda gwrthwynebiadau chwyrn, a'r rhagfarn ryfeddaf weithiau hefyd.

A dyna ni: roedd cannoedd os nid miloedd o bobl cyffredin yn barod i ymdrechu heb laesu dwylo, ac mae ffrwyth eu hymdrechion i'w weld - a'i glywed - o'n cwmpas bob dydd. Hyfryd yw darllen am lwyddiannau ein hysgolion ym mhob rhifyn o'r papur hwn! Ac mae'n bur debyg eich bod chi, ei ddarllenwyr, yn rhan o hanes rhyfeddol addysg Gymraeg yn y cymoedd - yn ddisgybl, neu'n rhiant neu'n un o'r athrawon hynny fu'n cyflawni gwrthiau mewn ystafelloedd llwm. Bydd rhai ohonoch efallai yn cofio stori Megan Thomas, a ymddangosodd yn y papur hwn y llynedd. Disgrifiodd Megan ymdrechion glew ei mamgu, Eirlys Thomas, pan gychwynodd Ysgol Gymraeg y Gilfach mewn un ystafell gyda naw plentyn bach, heb unrhyw adnoddau ond y rhai y byddai'n dod gyda hi o'r tŷ.



Rhai o'r llyfrau a ddefnyddiwyd gan yr ysgolion Cymraeg

Bydd yr Eisteddfod Genedlaethol yn ymweld â Rhondda Cynon Taf eleni, a bwriad Merched y Wawr y rhanbarth hon yw dathlu hanes cyfrwng Cymraeg yn y cymoedd hynny. Byddwn yn chwilio i hanes sefydlu a datblygu'r ysgolion, yn dathlu rhai o'r arloeswyr, ac yn dathlu hefyd rhai o'r menywod hynny gafodd eu haddysg yn yr ysgolion Cymraeg ac sydd wedi mynd ymlaen i wneud cyfraniadau gwerthfawr i Gymru.

Ac ie, cymoedd y Rhondda, Cynon a Thaf fydd bro'r Eisteddfod, nid ein cymoedd ni. Ond tybed a oes rhai o ddisgyblion cynnar Rhydfelen yn darllen y papur hwn? Neu rywrai sydd wedi symud i'r ardal hon ar ôl derbyn eu haddysg yn un o ysgolion Cymraeg RhCT? Ydy eich hanes personol *chi* yn rhan o hanes dadeni'r Gymraeg ym mro'r Eisteddfod eleni?

Gobaith Merched y Wawr yw darganfod hanes unigolion a gyfrannodd i ddatblygiad yr ysgolion Cymraeg, hanes sydd mewn perygl o gael ei anghofio bellach yng ngoleuni llachar llwyddiant. Trist yw meddwl y gallai rhai o gewri'r degawdau cyntaf, y blynyddodd anodd ond allweddol hynny sy'n sylfaen i'r cyfan, fynd dros gof yn y ganrif hon. Felly fe fydd dau weithdy'n cael eu cynnal ym Mhontypridd ar Chwefor 17eg er mwyn

cynorthwyo aelodau Merched y Wawr i ddatblygu eu sgiliau ymchwilio i'w hanes eu hun.

Mae un o aelodau Merched y Wawr Cwm Rhymni eisoes wedi gwneud cyfraniad gwerthfawr i'r cynllun trwy gyflwyno casgliad o'r llyfrynnau a ddefnyddiwyd yng nghymanfaoedd gwerin ysgolion Cymraeg y Rhondda yn y 1960au i'r pwyllgor trefnu. Oni bai amdani hi, fe fyddai'r cymanfaoedd hyn wedi eu hanghofio'n llwyr, ond bellach mae gennym dystiolaeth bendant ohonynt. Y cam nesaf nawr yw casglu atgofion unigolion amdanynt.

Felly os hoffech wybod mwy, neu gyfrannu eich hanes chi i'r pair hanesyddol fydd yn berwi ym Mhontypridd ar Chwefor 17, cysylltwch â Jén Dafis, swyddog rhanbarth Merched y Wawr, ar 07971523249 neu ar jen@merchedywawr.cymru.

"Vous voulez de la vichyssoise?"

(neu "Chi moyn cawl cennin?")

Un o gewri'r byd coginio ym Mhrydain yn ail hanner y ganrif ddiwethaf oedd y diweddar Elizabeth David. Yn ôl rhai, hi bia'r clod am weddnewid ein hagwedd tuag at goginio, a thuag at fwyd yn gyffredinol. Roedd wedi byw bywyd anturus, wedi teithio'r byd a phrofi bwyd gwahanol wledydd.



Rhai o lyfrau Elizabeth David

Dysgodd hi ei bod yn syml iawn i baratoi bwyd da ac mai'r bwyd gorau yw hwnnw sydd wedi ei baratoi gyda deunyddiau cyffredin, ffres. Does dim angen llafurio am oriau yn y gegin, na chuddio cig da dan haen o saws. Yn ei llyfrau niferus, mae'n rhestru lluo o ryseitiau blasus, rhwydd eu paratoi.

Fel y gwelwch, rwy'n edmygu Elizabeth David yn fawr iawn, ac yn troi at ei llyfrau'n aml. Maen nhw'n hawdd eu darllen a hyd yn oed os nad ydych yn chwilio am rysâit, mae hi'n llwyddo i'ch difyrru gyda'i disgrifiadau o fwydydd a sefyllfaoedd, a chyda'i sylwadau craff - a rheiny'n ddigon miniog weithiau hefyd. Ac wrth i fi baratoi

sospanaid o gawl cennin ar noson oer o aeaf, dyma fi'n cofio erthygl a ysgrifennodd Elizabeth David am hanes cawl cennin - neu i roi'r enw "posh" (a chwbl ffug) arno - *Vichyssoise*. Efallai bod rhai ohonoch chi wedi profi'r cawl oer hwn rywbyrd, a meddwl ei fod yn eich atgoffa o rywbeth cartrefol iawn. Ac fe fyddech yn llygad eich lle.

Ie, cawl cennin yw *Vichyssoise*, ond cawl cennin sydd wedi ei roi trwy'r blendiwr, ei oeri, a'i roi yn yr oergell cyn ei weini gyda phatrwm o hufen ar ei wyneb a llond dwrn o gennin syfi i'w addurno hefyd. Yn ôl Elizabeth David, ffrwyth dychymyg creadigol cogydd o'r enw Louis Diat yw *Vichyssoise*.

Roedd Diat yn gweithio yn y Ritz-Carlton yn Efrog Newydd yn y 1920au, ond yn dod o Ffrainc yn wreiddiol. Roedd yn *chef* enwog yn ei ddydd, cogydd proffesiynol a gyrhaeddodd frig ei yrfa mewn gwesty moethus mewn dinas oedd yn awchu am bethau newydd. Ryw ddiwrnod cafodd y syniad o addasu "*every French housewife's potato and leek soup*" (i ddyfynu David) a rhoi enw crand arno i blesio ei gwsmeriaid cyfoethog - ond anwybodus efallai...

Dyw David ddim yn manylu ar y rheswm pam y meddylodd Diat am *Vichyssoise*, ond hoffwn feddwl iddo ef, fel sawl un arall ohonon ni, grafu ei ben wrth edrych ar ddeunyddiau

cyffredin ei gegin, gan geisio meddwl am rywbeth newydd i'w gynnig i'w gwsmeriaid. Mewn munud o weledigaeth penderfynodd ddyrchafu cawl cennin cyffredin yn *Vichyssoise* soffistigedig. Roedd yn llwyddiant digamsyniol, yn dal yn ffefryn gyda llawer hyd heddiw, a llawer o'r rheiny siwr o fod yn meddwl hefyd eu bod yn blasu un o glasuron *la vraie cuisine française*.

Felly, y tro nesaf y byddwch yn mudferwi cennin, tatws a wynwns mewn cymysgedd o stoc a llaeth, beth am roi'r cawl hwnnw trwy'r blendiwr, ei oeri a'i weini gyda hufen, cennin syfi - ac enw *posh*? Neu gadwch at yr hen ffordd Gymreig o fyw, ac yfwch y cawl yn dwym, heb nonsens!



Ysgol Newydd Cwm Gwyddon

“Muriau Cadarn y Dyfodol”



Y fath groeso a'r fath newid cyffrous a welwyd wrth ymweld ag adeilad newydd Ysgol Cwm Gwyddon yng Nghwmcarn. Hon yw'r unig ysgol sy'n gwasanaethu Cwm Ebwy, sef o Drecelyn i lawr i Risga. Am flynyddoedd gwrthwynebai awdurdod addysg Sir Gwent sefydlu Ysgolion Cymraeg. Ond yn 1991 penderfynwyd troi'r unedau Cymraeg o fewn ysgolion lleol yn ysgolion Cymraeg cyflawn. Felly, daeth uned Sofrydd ger Hafod yr Ynys felly yn Ysgol Gymraeg Cwm Gwyddon a hynny mewn hen adeilad llwm ac anodd yn Abercarn. Ond un mlynedd ar ddeg ar hugain, yn 2023, daeth newid eto, un mwy syfrdanol fyth.



Staff ar y diwrnod olaf ar safle Abercarn

Oherwydd gwelodd awdurdod addysg Sir Caerffili yn dda ddymchwel hen ysgol gyfun Cwmcarn a darparu adeiladau ysblennydd ar gyfer Ysgol Gymraeg y Cwm. Dyma adeiladau hael a hardd ar safle sydd yr un mor hael a hardd. Er bod yr ysgol yn agos i adeiladau diwydiannol, mae meysydd chwaraeon, rygbi criced a phêl droed yn ei hamgylchynu. A braf yw edrych allan drwy'r ffenestri tuag at y mynyddoedd pell. Mae yno 253 o blant erbyn hyn ac mae lle i dros 400 ar gyfer y dyfodol. Gwelir prawf o gynnydd a llwyddiant addysg cyfrwng Cymraeg yn y rhanbarth pan sylweddolir bod mwyafrif y staff yng Nghwm Gwyddon wedi derbyn eu haddysg uwchradd

naill ai yn Ysgolion Cyfun Cwm Rhymni neu Gwynllyw.

Mae'r gwrthgyferbyniad rhwng yr hen a'r newydd yn anhygoel. Yn yr hen adeilad roedd rhaid cerdded drwy ystafelloedd dosbarth i gyrraedd rhannau eraill o'r hen adeilad dau lawr. Am mai ond lle i drigain o blant i eistedd i gael eu cinio ar unrhyw un adeg oedd yna, cymerai ddwy awr i bob plentyn gael ei ginio! Ac wrth i'r ysgol dyfu yno bu'n rhaid darparu ystafelloedd dros dro.

Bu hi'n adeg brysur ac anodd i'r ysgol a'r staff. Hyn, yn fwyaf arbennig, am fod Mrs Anita Tucknutt, y Pennaeth, bant am flwyddyn a hanner yn dioddef o gancr. Ac wrth ddathlu agor yr ysgol newydd mae mwy byth o lawenydd a rhyddhad fod Mrs Tucknutt erbyn hyn wedi gwella. Mwy na hynny, yw'r ffaith i'r athrawon a'r disgyblion ddilyn cynnydd eu pennaeth tra roedd yn yr ysbyty. Yn wir, buont yn canu clychau o bryd i'w gilydd pan ddeuai



Gwasanaeth Coffa yn y neuadd newydd sydd â digon o le i bawb gyda'i gilydd ar yr un pryd.

newyddion cadarnhaol am ei gwellhad. Does dim syndod felly bod yr ysgol gyfan nid yn unig yn cyfrannu at elusen gancr ond maent hefyd wedi cael bod yn rhan o gynllunio wardiau yn ysbyty newydd Felindre. Un uchafbwynt o'r ymgyrch hon oedd ymweliad â'r ysgol gan gyn gapten rygbi Cymru, Sam Warburton.

O'r dechrau cyntaf, cafodd y staff bob hwylustod i fynegi barn ynglŷn â llunio'r ysgol ac roedd gweithio gyda staff Andrew Scott, yr adeiladwyr, yn bleser. Gwrandawyd ar farn a chwaeth y staff wrth ddewis lliwiau, y defnydd o bren ac ati. A Mrs Tucknutt fyddai'r gyntaf i ddiolch i'w dirprwy, Mrs Helen Marsh, am ysgwyddo cymaint o'r cyfrifoldeb yn ei habsenoldeb hi.

Braf gweld bod pob math o ddarpariaeth o fewn y model perffaith yma o ysgol. Mae grwpiau fel Cylch Meithrin Cwm Gwyddon a grwpiau cyn-ysgol eraill yn ddiogel o fewn y safle. Yn ogystal â llyfrgell, ystafell gymunedol, ystafell gynadleda a chyfleusterau paratoi bwyd, mae darpariaeth ar gyfer plant sydd ag anghenion addysgol ychwanegol. Mae hyn yn digwydd yng Nghanolfan Gwenyn Gwyddon sydd, fel Ysgol Cwm Derwen, yn darparu ar gyfer plant o ysgolion eraill o fewn y clwstwr. Mae'r ysgol hefyd wedi gallu manteisio ar Ganolfan Gwennllian yng Nghilfach Fargod gyda dau o blant eisoes wedi bod



Offer newydd



Gwaith Celf

drwy'r broses honno ac mae un plentyn Blwyddyn 4 eto i fynd yno.

Mae enwau'r amryw ddsbarthiadau yn adlewyrchu'r modd mae'r ysgol yn uniaethu nid yn unig â'i chymuned ond

hefyd â Chymru: Twm Bwrlwm, Ysgyryd Fawr, Pen y Fan, Yr Wyddfa, Sali

Sws, Jac y Do, Dyddi y Ddraig a Sali Mali. Enwyd y lôn sy'n arwain i'r amryw ddsbarthiadau yn Heol Gwyddon er mwyn cofio'r heol oedd yn arwain i'w hen ysgol.

Y plant hyn, yn wir, yw "Muriau Cadarn y Dyfodol" arwyddair yr ysgol sy'n ein cyfarch wrth gerdded i mewn i gyntedd hardd yr adeilad newydd. Ac o gyrraedd am y tro cyntaf y croeso oedd clywed y plant lleiaf yn dathlu Disco Santes Dwynwen. Gallwn ond dymuno llwyddiant pellach i ysgol sydd eisoes yn llwyddiannus dros ben.



Emyn arwyddocaol i fi

gan Elizabeth Liney

Mewn grŵp Zoom Cymraeg rydyn ni'n myfyrio ar emynau William Williams Pantycelyn ar hyn o bryd. "Arglwydd, arwain trwy'r anialwch", un o fy hoff emynau, oedd y testun diweddar. Mae'r emyn hwn yn arwyddocaol i fi, nid oherwydd y rygbi, er fy mod i'n hapus iawn i ymuno â'r dorf yn canu "Bread of Heaven" cyn y gêm, ond o achos taw'r emyn hwn oedd yn gyfrifol am gychwyn fy nghariad at Gymru a'i hiaith. Ar yr un pryd ac yn atodol, fe'm achubodd rhag sefyllfa anhapus iawn yn fy ysgol yn yr Alban.

Pan oeddwn i'n bedair ar ddeg oed, collodd fy nhad ei swydd fel dylunydd ffilament mewn ffatri lampau trydanol yn Glasgow. Nid oedd llawer o ffatrioedd lampau ym Mhrydain yn y chwedegau ond, ar ôl cyfweiliadau, cafodd e ddau gynnig swydd, un yn Corby, tref newydd yn Swydd Northampton, a'r llall gyda *Thorn Lighting* ym Merthyr Tudful. Roedd y ddau'n gyfartal o ran diddordeb gyda fy nhad, ond pa un a ddylai fe ddewis? Nos Sadwrn gweddion ni fel teulu, cyn i fi fynd i'r gwely. Fore Sul buon ni yn yr eglwys, pan ddechreuodd yr organydd ganu'r emyn cyntaf. Ie, rydych chi wedi dyfalu'n gywir. "Guide me o Thou great Jehovah" oedd e! Trodd fy nhad ataf i a finnau ato fe ac roedden ni'n gwenu o glust i glust gan ganu nerth ein pennau. Ymgartrefon ni ym Merthyr Tudful yn fuan wedyn a rhoi ein hanawsterau'r tu ôl i ni. Clywon ni i ffatri Corby gau flwyddyn yn ddiweddarach.

Gallech chi ddweud taw cyd-ddigwyddiad oedd e ond byddwn i'n anghytuno â chi'n gryf. Rwy'n gwybod taw ateb i weddi oedd e a byddaf i am byth yn diolch o galon amdano ac i William Williams Pantycelyn am ei emyn hynod o arbennig, beth bynnag bo'r iaith.

Efallai fod emyn arwyddocaol yn eich bywyd a stori i'w rhannu?

Arglwydd, arwain trwy'r anialwch

Fi, bererin gwael ei wedd,

Nad oes ynof nerth na bywyd,

Fel yn gorwedd yn y bedd;

Hollalluog

Ydyw'r Un a'm cwyd i'r lan.

Agor y ffynhonnau melys

Sydd yn tarddu o'r graig i ma's;

'R hyd yr anial mawr canlyned

Afon iechydwrïaeth gras;

Rho imi hynny,

Dim i mi ond dy fwynhau.

Myfi grwydrais hir flynyddau

A heb weled codi'r wawr;

Anobeithiais, heb dy allu,

Ddod o'r anial dir yn awr;

Dere dy hunan,

Dyna'r pryd y dof i ma's.

Pan fwy'n myned trwy'r Iorrdonen,

Angau creulon yn ei rym,

Ti est trwyddi gynt dy Hunan,

Pam yr ofnaf bellach ddim?

'Buddugoliaeth!'

Gwna i mi weiddi yn y llif.

Y golofn dân rho'r nos i'm harwain,

A rho'r golofn niwl y dydd;

Dal fi pan fwy'n teithio'r manau

Geirwon yn fy ffordd y sydd;

Rho imi fanna,

Fel na bwyf i lwfrhau.

Mi ymddirieda' yn dy allu,

Mawr yw'r gwaith a wnest erioed;

Ti gest angau, Ti gest uffern,

Ti gest Satan tan dy droed;

Pen Calfaria,

Nac aed hwnnw byth o'm cof

*William Williams (1717–91)
Pantycelyn*

Pencampwr Gymnasteg



Dyma lun o Bleidd Mann, disgybl Blwyddyn 6 yn Ysgol Bro Sannan, Aberbargod. Yn y llun gwelwn ef yn gwisgo toreth o fedalau ac yn dal tlws sy'n profi cymaint o bencampwr ydyw mewn gymnasteg.

Rydym yn ei longyfarch am gynrychioli Canol De Cymru yn y rowndiau terfynol a gynhaliwyd yn Academi Gymnasteg Dinas Casnewydd ar y 26ain o Dachwedd 2023. Enillodd Bleidd ar reolwaith llawr ac ar y trampette. Hefyd, daeth yn ail yn ar y llofnaid (*vault*) cyn ennill y dyfarniad yn bencampwr cyflawn.

Mae Bleidd yn aelod o Academi Gymnasteg y Cymoedd lle mae'n ymarfer dair gwaith yn wythnos a lle mae wedi bod yn arweinydd ieuencid ar gyfer gymnastwyr ifanc gobeithiol eraill.

Bydd ein darllenwyr yn adnabod ei dad, Ceri Mann sy'n gyn ddisgybl Ysgol Gymraeg Gilfach Fargod ac Ysgol Gyfun Cwm Rhymni, ac, wrth gwrs ei dad-cu a'i fam-gu'r Cynghorydd a Mrs Colin Mann, Llanbradach.

Clwb Coffi'r Cwm 10.30 Chwefror 6ed 2024



Dewch i ymuno a chael sgwrs anffurfiol yn y Gymraeg dros banded (neu ddisgled, wrth gwrs) Rydym yn cwrdd yn fisol ar ddydd Mawrth cyntaf pob mis yng nghaffi Llancaeath Fawr

Croeso Cynnes i Bawb



Galw Mewn Digidol



14/02/2024
Canolfan y Glowyr,
Caerffili

10.00 - 12.00 Pob ail ddydd Mercher yn y mis

Ydych chi'n pendroni ynglŷn â rhyw broblem ddigidol gyda'ch iPhone, eich iPad neu eich cluniadur Mac? Dewch i gael sgwrs a phaned yng nghaffi'r Ffawydden yn y Glowyr.

Gwanwyn Hwyr Iawn

Teimlaf yn aml y dylwn alw'r sylwadau misol hyn ar fy ngardd "Sut i beidio garddio". Dim ond hanes camgymeriadau a throeon trwstan sydd gyda fi i'w hadrodd. Ni chewch gyngor doeth ac amserol gyda fi, a deallaf fod mwy o anwybodaeth i'w ganfod yn fy ngeiriau na chyfarwyddyd. Ond dyna ni: mae fy ngardd fechan yn llawn rhyfeddodau - i fi, beth bynnag - ac mae gwyllo prosesau natur a rhod y tymhorau yn dod â phleser i fi trwy'r flwyddyn gron. Gobeithio eich bod yn rhannu peth o'r pleser hwnnw gyda fi.



Y potiau a blannwyd

Camgymeriad arall sydd gen i i'w adrodd y tro hwn hefyd. Ers misoedd - wel, ers ymweliad fy nghyfnither Siân, sy'n cyflawni campau yn ei gardd hi ac yn gwneud ei gorau glas i gael trefn ar fy ngardd i - rwy wedi bod yn ymfalchïo yn y potiau twt a lanwodd Siân gyda bylbiau. Hyfryd yw gweld trwynau'r bylbiau hynny yn ymddangos nawr, arwydd sicr bod y gwanwyn yn y tir. Mae gweld blodau cyntaf y gwanwyn yn hwb i'r galon bob tro.

Ond och a gwae! Beth ddaeth i'r golwg hefyd yr wythnos hon ond bylbiau anghofiedig, heb eu plannu pan oeddem wrthi yn gosod y lleill yn eu lle. Ac mae'r bylbiau hyn, gyda'u pcedi lliwgar yn dangos y gogoniannau sydd wedi eu cuddio ynddynt, hefyd wedi deffro a dechrau tyfu. Ond druan â nhw: tyfu yn nhywyllwch cwpwrdd oeddynt, yn y tywyllwch sy'n angenrheidiol iddynt, ond heb y pridd i'w cysgodi a bwydo eu gwreiddiau. Ar ben hynny, does dim potiau gen i ar eu cyfer bellach. Mae pob potyn addas yn llawn bylbiau eisoes, a does dim lle iddynt yn yr ardd chwaith.



Y bylbiau a anghofiwyd

Ond yna daeth ysbrydoliaeth. Mae gardd arall yn ein stryd ni: yr ardd o flaen hen gapel Siloh.



Y bylbiau yn yr ardd yn Siloh

Canolfan gymdeithasol yw Siloh ers blynyddoedd, ac mae criw o wirfoddolwyr yn ceisio cadw trefn ar yr ardd yno. Felly, holais - ac yn wir, roedd croeso i'r bylbiau anghofiedig yn Siloh. Wrth i fi eu plannu heddiw, yn y llain o bridd wrth y wal allanol sy'n ochri ar y stryd, braf iawn oedd meddwl y bydd pob un sy'n cerdded heibio yn cael mwynhau eu blodau - os cawn flodau o gwbl o ystyried y triniaeth a gawsant gen i. Ond nid dyma'r tro cyntaf i fi blannu bylbiau yn hwyr iawn, ac rwy'n ffyddiog y byddant yn blodeuo, er yn hwyr, ac ymhell ar ôl eu hamser arferol. Bydd pob un sy'n sylwi arnynt yn siwr o synnu a meddwl, "Jiw, mae'r

gwanwyn yn hwyr iawn eleni!" Ond fe fyddwch chi, ddarllenwyr "Cwmni", yn gwybod y gwirionedd: nid natur sydd ar fai y tro hwn, ond garddreg anghofus...

Siop Adrannol Bargod

Codwyd yr Emporium ym Margod tua throad yr ugeinfed ganrif, â thŵr y cloc ychydig flynyddoedd yn



ddiweddarach. Dywed Paul James yn ei *History of Bargoed and Gilfach in photographs* (cyfrol 1, 1996) mai hi oedd y siop fwyaf yn y dref, yr adeilad canol-tref y tynnwyd y nifer mwyaf o ffotograffau ohono a man lle y gellid prynu bron popeth ar gyfer y cartref. Mae'r llyfr yn cynnwys llun o 'Staff Ball' 1939, gyda dros gant o weithwyr a gwahoddedigion yn bresennol. Am ryw reswm neu'i gilydd roedd pen blaen y siop yn cael ei alw'n 'Pier Head'. Mae'r llun a ddewisais yn dangos yr Emporium yn ei anterth ond (ar y chwith eithaf) hen gapel Calfaria, addoldy'r Annibynwyr yn ogystal, gyda'r hysbysfwrdd ar y wal yn amlwg. Dydi Bethania (M.C.) ddim yn y llun am ei fod ymhellach i fyny'r stryd na'r Emporium.

Roedd Mr Ford, y rheolwr yn ystod fy mhлentyndod, yn byw yn un o dai crandiaf y dref yn *Hillside Park*; cyflwr truenus oedd i'r ffordd yn y rhan honno o'r stryd am nad oedd y cyngor lleol wedi ei mabwysiadu. Roedd fy nhad yn adnabod Mr Ford yn dda am i'r ddau wasanaethu fel Wardeniaid yn ystod rhyfel 1939-45. Yn sgil hyn cefais waith gwyliau-haf yn yr Emporium pan oeddwn yn fyfyrwr yng

Ngholeg Normal Bangor; byddwn yn eistedd wrth ochr gyrrwyr y ddwy fân a fyddai'n dosbarthu nwyddau i gwsmeriaid, a bûm hefyd yn glanhau ffenestri'r siop (yn ddigon di-glem hyd nes imi gael hyfforddiant ar sut i ddefnyddio llafn y *squeegee*).

Y diweddaraf

Yr adeg honno roedd yr Emporium wedi buddsoddi yn y ddarpariaeth ddiweddaraf ym maes cyfathrebu mewnol. Doedd dim rhaid i'r cynorthwywyr cownter boeni am roi newid i gwsmeriaid na sgrifennu derbynebaw. Roedd pob tâl yn cael ei anfon i'r brif swyddfa mewn cynhwysydd naill yn hongian o dan wifren a'i yrru yn ei flaen gan lansydd sbring neu drwy bibell niwmatig. Byddai'r newid (os oedd yn ddyledus) a'r dderbynneb yn dychwelyd yn yr un modd.

Tynnais yr ail lun yn 2013, pan oedd yr Emporium wedi hen gau, rhannau ohono wedi'u troi'n siopau bach a thŵr y cloc wedi'i ddymchwel. Ond sylwch ar y blaendir: rhan o 'Emporium Windows', project celfyddydol gan yr Albanwr Malcolm Robertson (sy'n galw ei waith yn 'site specific public art'). Creodd 'Emporium Windows' yn 2012 gyda chymorth ysgolion cynradd Park a St Gwladys, Bargod. Mae'n cynnwys naw panel haearn-bwrw sy'n cynrychioli'r amrwyaeth o nwyddau y gellid eu prynu yno, yn ogystal â chloc bach ac arno'r geiriau 'The Emporium' yn lle'r un mawr gwreiddiol ar y tŵr. Tynnais lun ar yr un diwrnod: wŷr ac wyres imi yn edrych ar un o'r paneli. Mae'r rhai eraill yn cynnwys amlinellau o nwyddau fel hetiau, dillad a theis i ddynion; llestri a chyllyll, ffyrac a llwyau; hetiau a menyg i ferched; a thedis a cheffylau siglo i blant.



Yn ôl *Google Streetview* (a astudiais yn hiraethus o bell yn fy nghartref yn y gogledd) roedd adeilad yr Emporium wedi cael rhyw gymaint o adfywiad erbyn 2022: Canolfan Bargod, rhan o Goleg y Cymoedd a busnesau ar y llawr isaf gan gynnwys yr *Emporium* [!] *Snooker Club* ac iddo 8 bwrdd, *pool*, *darts* a bar trwyddedig.

Philip Lloyd

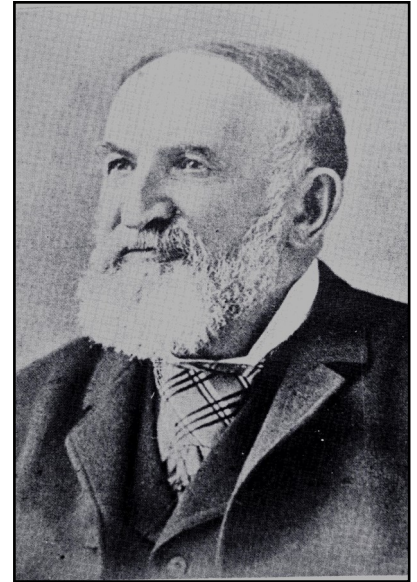
Aneurin Fardd (1822-1904)

Ganwyd Aneurin Jones yn Nhŷ'r Eglwys ym Medwas ar y 27ain o Hydref 1822. Roedd yn fab i John Jones, Shôn fardd neu Siôn Brydydd Gwent, a ddaeth yn felinydd i'r Gelli-groes. Wedi addysg well na'r cyffredin, mewn ysgol breifat yng Nghasnewydd, cafodd brentisiaeth i bensaer a pheiriannydd sifil. Dilynodd ei alwedigaeth yng Ngelli-groes, lle aeth i fyw yn 1845 gan gadw tafarn yr Half Way am gyfnod. Cadwai dipyn o dir hefyd wrth gynnal busnes fel adeiladydd, mesurydd a phrisiwr.

Ei gyfoedion oedd Islwyn a Gwilym Ilid. Roedd ef a'r beirdd hyn yn driw i'r traddodiad eisteddfodol a fodolai yn y parthau hyn yn ystod y bedwaredd ganrif ar bymtheg. Yn naturiol, cefnogai eisteddfodau Gelli-groes a gynhaliwyd o 1847 hyd at 1862. Yno enillodd wobrau am awdlau ar 'Cyflafan Plant Bethlehem' ac 'Uniad Teuluoedd Llanofor a Llanarth', deuddeg englyn ar 'Pont Crymlyn' a 'Cân o glod i Gwmni Glo Abercarn'!

Ond y gymdeithas fwyaf nodedig yng Ngwent adeg Aneurin, wrth gwrs, oedd Cymdeithas Cymreigyddion y Fenni. Ymhlith ei gyfansoddiadau yno oedd dau englyn ar y testun 'Eisteddfa garreg dan dderwen' a chân 'Harddwch a defnyddioldeb gwyngalch Cymru'!

Gadawodd am America yn 1864 gyda'i deulu, gan gynnwys ei dad, ac yntau mewn dyledion mawr ar ôl mynd i gyfraith. Dywed Trefin i Islwyn fod yn gymorth ariannol iddo cymaint oedd parch hwnnw i'w athro barddol.



Anodd fu ei fywyd yn America hefyd gan iddo gladdu ei fab a'i wraig gyntaf yno. Ymsefydlodd yn Scranton, Pennsylvania, gan daflu ei hun i mewn i'r bywyd Cymreig yno yn ohebydd i'r New York Herald, ac yn ysgrifennu erthyglau am Gymru a'i phobl. Collodd ei dad a'i ferch hynaf yno cyn symud ymlaen i Wilksbere lle bu'n aelod amlwg yn achos y Bedyddwyr ac ymlaen i Efrog Newydd yn 1874 lle bu'n byw am bron i bum mlynedd ar hugain. Roedd yn dda ei fyd yno yn gweithio fel arolygydd a garddwr celfydd i Adran Parciau Efrog Newydd a Brooklyn, gan fyw mewn fflat saith ystafell gyda phob cyfleustra ar ei gyfer.

Wedi colli'r swydd honno, dechreuodd ar ei liwt ei hun gan greu pamffledyn yn hysbysebu ei waith fel pensaer, garddwr a mesurydd. A daeth yn brif arolygwr parciau Brooklyn yn 1889, cyn symud yn 1903 o Efrog Newydd i Los Angeles.

Cafodd gryn fwynhad ym mynwes ei deulu. Priododd ei ddwy ferch hynaf a sefydlu'n fodlon eu byd, tra i'r ferch ifancaf aros yn sengl gan ddangos dawn gerddorol. Roedd nifer o'i gyd-Gymry wedi troi yn ei erbyn a chyhuddodd yntau hwy o godi crachen ei broblemau ariannol nôl yn Nghymru.

Cafodd gomisiwn i lunio gerddi yn Los Angeles ond bu ffræ rhwng y noddwr a'i wraig a methiant fu'r prosiect. Yn fuan wedyn aeth Aneurin yn sâl a bu farw yn Los Angeles. Dygwyd ei gorff i'r capel Cymraeg yno a dywedir i dyrfa luosog dalu'r gymwynas olaf iddo. Cyflwynwyd torch gan 'Y Cambro-American Society' ac arni'r llythrennau, 'Gorffwys, Aneurin Fardd'. Canodd englynwyr o'r Unol Daleithiau er coffa amdano,

Yr hen arwr, Aneurin – a gwmpodd,

Oedd gampwr dilychwin,

Un gwir fawr, a gwnâi gair ei fin

Gyweirio syniad gwerin.

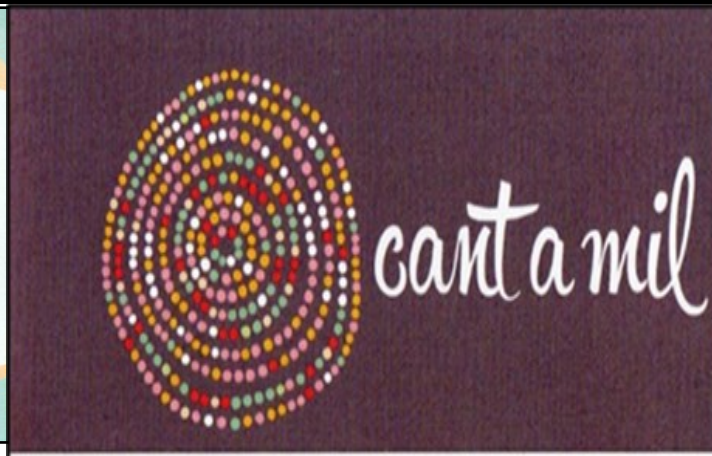
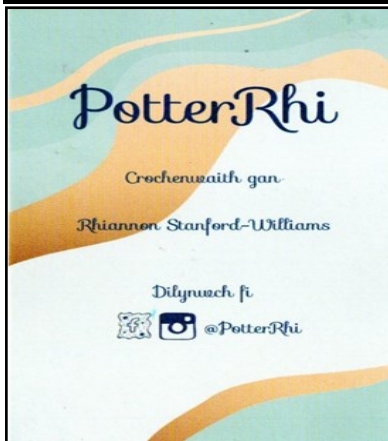
Ond gwyngalchu ei gymeriad yw ei ddisgrifio fel gŵr "dilychwin" gan mai cythryblus iawn fu ei fywyd.

Tŷ Coffi'r Ffawyddden

Ymunwch â ni am ddiodydd yn Nhŷ Coffi'r Ffawyddden @ Canolfan y Glowyr! Byddwn yn gweini diodydd barista, cacennau a bisgedi ac rydym yn gweini @ Big Dog Coffi. Mae Big Dog Coffi yn fusnes leol o'r Coed Duon. Yma yn y Glowyr, rydym yn ymfalchïo mewn cefnogi busnesau lleol. Dewch i ymweld â ni i brofi lletygarwch cyfeillgar a chynnes mewn awyrgylch groesawgar, glyd. Edrychwn ymlaen at eich gweld yn fuan.

☕ Dyma ein horiau agor:

Dydd Llun 10:00 - 14:00
Dydd Mawrth 11:00 - 14:00
Dydd Mercher 10:00 - 14:00
Dydd Iau 10:00 - 14:00
Dydd Sadwrn 10:00 - 14:00



www.cantamil.com

Cant a mil
100 Whitchurch Road
Caerdydd
CF14 3LY

02920 212474
jo@cantamil.com

Merched y Wawr Cwm Rhymini

Canolfan y Glowyr

Menna Evans (Caerffili)

yn siarad am ei Gwaith Celf

Nos Fercher, 21^{ain} o Chwefror 7:00 o'r gloch

Croeso i aelodau hen, newydd ac unrhyw ferch yn y Cwm sydd â diddordeb



Cwmni a'r Llyfrgelloedd

Gobeithio i chi i gyd fwynhau rhifynnau 2023 ein papur - boed ar-lein neu gopiâu printiedig.

Y mis yma, ein pleser yw cyflwyno calendr, sy'n addasiad o'r un a gyhoeddir yn y cylchgrawn 'Golwg' bob blwyddyn. Eleni fe'i gwelwch ar dudalen gefn y papur ac mae'n hanner maint yr hyn rydym wedi bod yn ei gyflwyno ac felly, gobeithiwn, yn fwy hylaw.

Os nad oes gennych y modd i argraffu copi o'r calendr, gallwch alw i mewn i'ch llyfrgell leol lle bydd y staff yn fwy na pharod i argraffu copi ar eich cyfer. Neu, hyd yn oed argraffu copi mwy o faint.

Mae swyddogion y llyfrgelloedd yn gyrru copi o'n papur bob mis at bob cangen ac mae staff y canghennau lleol yn cynnig gwasanaeth penigamp.

Eisteddfota

Bu dosbarth ar gyfer trafod Cyfansoddiadau a Beirniadaethau'r Genedlaethol yn cyfarfod yng Nghaerffili ers 70au'r ganrif o'r blaen.

Bydd chwe sesiwn eleni a ddechreuodd fis Ionawr ac mae croeso i chi o hyd i ymuno â'r dosbarth a fydd yn cyfarfod unwaith y mis ar nos Fercher am 7:00 o'r gloch

Beth amdani?

Cewch fanylion cysylltu â Zoom gan

Yr Athro Wyn James (jamesew@cardiff.ac.uk) neu'r **Golygydd** (benamarycwmni@yahoo)

.Ionawr 10fed Cystadleuaeth y Gadair

Chwefror 14eg Cystadleuaeth y Goron

Mawrth 13eg Gweddill y Farddoniaeth

Ebrill 10fed Rhyddiaith yr Eisteddfod

Mai Mehefin i'w trefnu

Hanes Cwm Ni

Siaradwr gwadd Chwefror-Mawrth 2024

Clwb Rygbi Penallta - CF82 7EP - 7pm

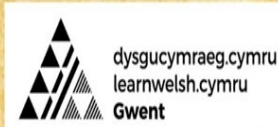
01/02/24 - Keith Bush "Y Gwir yn Erbyn y Byd -
Dr William Price a'r Llysoedd"

07/03/24 - Iwan Rees "I'w gyhoeddi"

Croeso cynnes i bawb

Am ragor o fanylion

Joshua.Wheeler@coleggwent.ac.uk



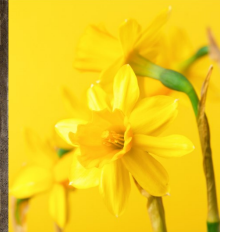
SWPER GŴYL DDEWI



19:00

Mawrth 1af - 1st March

@ Ysgol Gyfun Cwm Rhymni, Safle'r Gwyndy, Caerffili



Dewch i ddathlu Gŵyl Ddewi gyda adloniant gan Mei Gwynedd a Band Tŷ Potas, gyda canapes, cawl, pwdin a bar. Opsiwn llysieuol ac alergeddau ar gael, hysbyswch o anghenion bwyd wrth archebu.

£35

Celebrate Dydd Gŵyl Dewi with entertainment from Mei Gwynedd a Band Tŷ Potas, with canapes, cawl, dessert and a bar. Vegetarian and allergy options available, inform of any requirements upon booking.



I archebu lle / to book a place
www.mentercaerffili.cymru



Stanford Williams Cyf. Cyfrifyddion

Cyfrifon Cydymffurfiaeth Trethi Cyflogres

Cyngor Busnes Llyfr-Gofnodi

Gwasanaeth yn y Gymraeg

Uned C 271-273, Stryd Fawr Y Coed Duon NP12 1AW

www.stanfordwilliams.co.uk

Menter Iaith Sir Caerffili
Hanner Tymor Chwefror
February Half term
2024

Chwefror 12 February

**Sesiwn Ceginio Crempog /
 Pancake Cooking Session**

£5

Sesiwn 1 11:00am - 12:00pm
 Sesiwn 2 1:30pm - 2:30pm

@ Cegin, Canolfan Y Glowyr, Caerffili CF83 1B

Oed /
 Ages
 7-11

Chwefror 13 February

**Sesiwn Sgwennu Cartwn /
 Cartoon Writing Session**

AM
 DDIM /
 FREE

Sesiwn gyda'r awdur Sion Tomos Owen yn
 creu a sgwennu cartwn / A session with the author
 Sion Tomos Owen creating and writing a cartoon

Oed /
 Ages
 7-11

10:00am - 12:00pm

@ Llyfrgell Ystrad Mynach Library

Chwefror 15 February

Chwarae Bler / Messy Play

£2

10:00am - 11:30am

@ Canolfan Cascade, Penpedairheol,
 CF82 8BB

Oed /
 Ages
 6-6

Sesiwn crefft / Craft Session

I'r teulu cyfan / For the whole family

£1

1:00pm @ Llyfrgell Rhymini Library

DDIM ANGEN BWCIO / NO NEED TO BOOK

I Bawb /
 For All



I archebu lle / To book spaces
www.mentercaerffili.cymru
 RHIF ELUSEN GORESTREDIG: 1105172 RHIF CWMNI: 5096968



Menter Iaith Sir Caerffili
Hanner Tymor Chwefror
February Half term
2024

Chwefror 12 February

Jammio Roc a Phop

10:00 - 2:00

@ Safle Gellihaf, Ysgol Gyfun Cwm
 Rhymini

Cyfle i greu a chwarae a canu mewn grwpiau
 Dewch a pheycyn bwyd gyda chi

Oed /
 Ages
 11+



Chwefror 13 February

Gemau Fideo / Fideo games

£5

CYNRADD / PRIMARY - 10:00 - 12:00

UWCHRADD / SECONDARY - 12:00 - 2:00pm

@ Safle Gellihaf, Ysgol Gyfun Cwm Rhymini

Oed /
 Ages
 6+



I archebu lle / To book spaces
www.mentercaerffili.cymru

RHIF ELUSEN GORESTREDIG: 1105172 RHIF CWMNI: 5096968



Menter Iaith Sir Caerffili
Taith Legoland



Chwefror 16 February

£50

Oedran
 8-11

Man codi o orsaf Bws Caerffili -
 Pick up location from Caerphilly bus station

Gadael am / Leaving time - 8:00am
Dychwelyd erbyn / Return time - 8:00pm

Yn cynnwys cludiant bws mini a thocyn mynediad.
Bydd angen bocws bwyd neu arian am cinio.
 Includes mini bus transport and entry price.
 You will need a lunch box or money for food.



Llefydd cyfyngedig / Limited spaces

I archebu lle / To book spaces
www.mentercaerffili.cymru



RHIF ELUSEN GORESTREDIG: 1105172 RHIF CWMNI: 5096968

Menter Iaith Sir Caerffili

SADYRNAU SIARAD
2024

10:00-12:00

Chwefror 24 February

@ Siop Goffi Dwell.

Senghenydd,
 CF83 4FY



Mawrth 30 March

@ Tŷ Rhydychen,

Canolfan Addysg

Oedolion, Risca

NP11 6GN

Croeso mawr i bawb -

Everybody Welcome



bethanjones@mentercaerffili.cymru

01443820913



2024

golwg

Cyfeirgrawn
materion
cyfoes
wyrthosol
Cymru

8+

golwg
dallennwch holl gymwys y
cyfeirgrawn ar eidd ddipl
symudol - a chad iwyddiad
cymru ar fali eithy digu

Newyddion a thraodaeth
o bob rhan o Gymru a thu twnt.
bob dydd, twy/ dydd ar
golwg 365

HEFYD DAN GOLWG...
lingo

wcw

EBRILL

Dydd Llun 24

MAI

Dydd Llun 24

MEHEFIN

Dydd Llun 24

GORFFENNAF

Dydd Llun 24

AWST

Dydd Llun 24

MEDI

Dydd Llun 24

HYDREF

Dydd Llun 24

TACHWEDD

Dydd Llun 24

RHAGFYR

Dydd Llun 24

LLUN	MAWRTH	CHWFROR	MAWRTH	MAI	MEHEFIN	GORFFENNAF	AWST	MEDI	HYDREF	TACHWEDD	RHAGFYR
1	2	3	4	5	6	7	8	9	10	11	12
2	3	4	5	6	7	8	9	10	11	12	13
3	4	5	6	7	8	9	10	11	12	13	14
4	5	6	7	8	9	10	11	12	13	14	15
5	6	7	8	9	10	11	12	13	14	15	16
6	7	8	9	10	11	12	13	14	15	16	17
7	8	9	10	11	12	13	14	15	16	17	18
8	9	10	11	12	13	14	15	16	17	18	19
9	10	11	12	13	14	15	16	17	18	19	20
10	11	12	13	14	15	16	17	18	19	20	21
11	12	13	14	15	16	17	18	19	20	21	22
12	13	14	15	16	17	18	19	20	21	22	23
13	14	15	16	17	18	19	20	21	22	23	24
14	15	16	17	18	19	20	21	22	23	24	25
15	16	17	18	19	20	21	22	23	24	25	26
16	17	18	19	20	21	22	23	24	25	26	27
17	18	19	20	21	22	23	24	25	26	27	28
18	19	20	21	22	23	24	25	26	27	28	29
19	20	21	22	23	24	25	26	27	28	29	30
20	21	22	23	24	25	26	27	28	29	30	31
21	22	23	24	25	26	27	28	29	30	31	
22	23	24	25	26	27	28	29	30	31		
23	24	25	26	27	28	29	30	31			
24	25	26	27	28	29	30	31				
25	26	27	28	29	30	31					
26	27	28	29	30	31						
27	28	29	30	31							
28	29	30	31								
29	30	31									
30	31										
31											



ymholiadau@golwg.com 01570 423529